

MAX MARLBOROUGH

CÓMO
DIBUJAR
LETRAS A
MANO

DIBUJA ESTAMPA PINTA



EDICIONES OBELISCO

Si este libro le ha interesado y desea que le mantengamos informado de nuestras publicaciones, escríbanos indicándonos qué temas son de su interés (Astrología, Autoayuda, Ciencias Ocultas, Artes Marciales, Naturismo, Espiritualidad, Tradición...) y gustosamente le complaceremos.

Puede consultar nuestro catálogo en www.edicionesobelisco.com

Colección Libros singulares

CÓMO DIBUJAR LETRAS A MANO

Max Marlborough

1.ª edición: junio de 2022

Título original: *Hand Drawn Lettering*

Traducción: *Manu Manzano*

Corrección: Sara Moreno

© 2021, The Salariva Book Company Ltd.

con IMC, Lit. Ag. S. L., España

(Reservados todos los derechos)

© 2022, Ediciones Obelisco, S. L.

(Reservados los derechos

para la presente edición)

Edita: Ediciones Obelisco, S. L.

Collita, 23-25. Pol. Ind. Molí de la Bastida

08191 Rubí - Barcelona

Tel. 93 309 85 25

E-mail: info@edicionesobelisco.com

ISBN: 978-84-9111-873-2

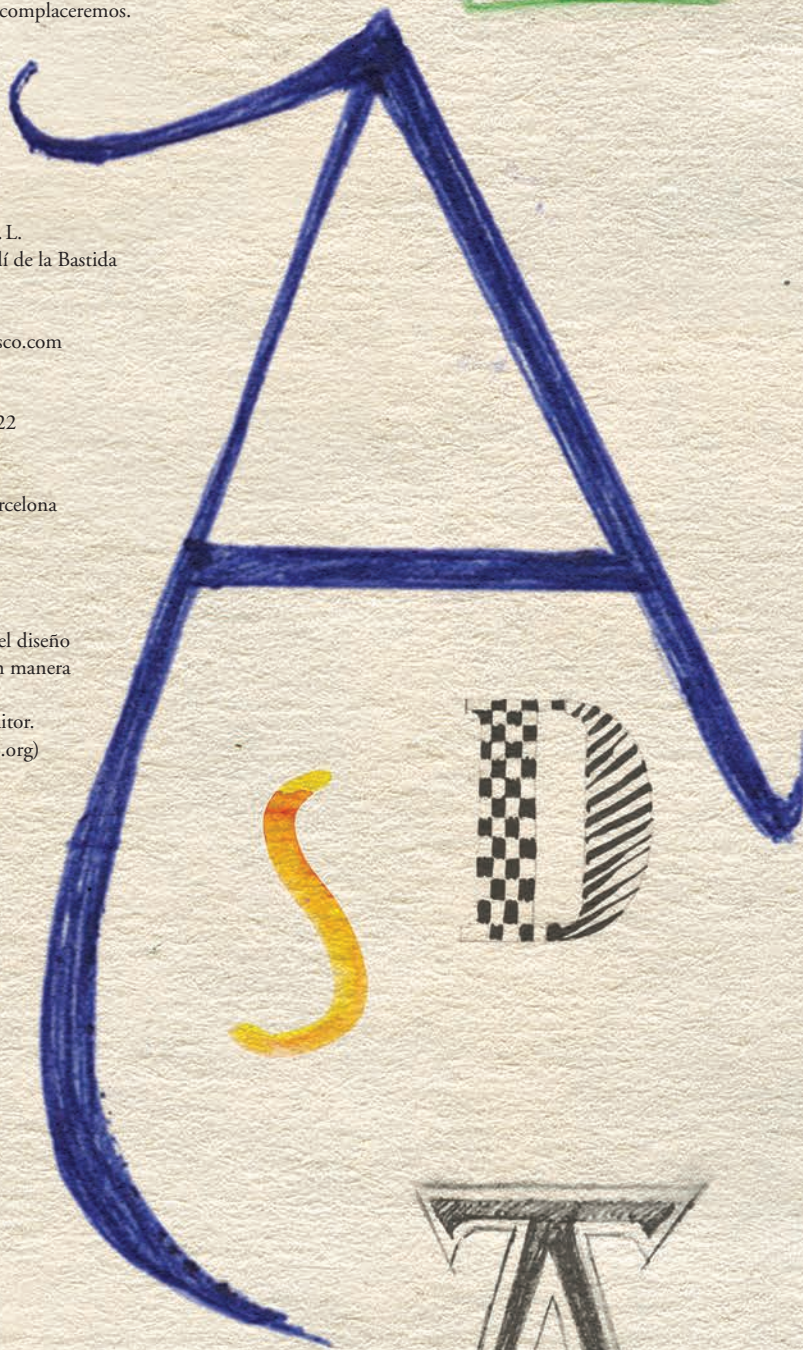
Depósito Legal: B-8.253-2022

Impreso en SAGRAFIC

Passatge Carsí, 6 - 08025 Barcelona

Printed in Spain

Reservados todos los derechos. Ninguna parte de esta publicación, incluido el diseño de la cubierta, puede ser reproducida, almacenada, transmitida o utilizada en manera alguna por ningún medio, ya sea electrónico, químico, mecánico, óptico, de grabación o electrográfico, sin el previo consentimiento por escrito del editor. Diríjase a CEDRO (Centro Español de Derechos Reprográficos, www.cedro.org) si necesita fotocopiar o escanear algún fragmento de esta obra.



Índice



Capítulo I 7

Empezando

- Introducción 8
- Anatomía de una fuente 10
- Entender las formas de las letras 12
- Materiales 14
- Color 16
- Historia del papel 18



Capítulo III 37

Caprichosa

- Alfabeto a lápices de colores 38
- Alfabeto a tinta 40
- Dibujar letras 42
- Pintar letras 44
- Crea un poco de arte 46
- Fabricar un cuaderno de bocetos 48



Capítulo II 21

Historia

- La primera escritura 22
- Las primeras letras 24
- Mayúsculas construidas 26
- Alfabeto a la acuarela 28
- Manuscritos 30
- Dibujar letras 32
- Imprenta 34



Capítulo IV 51

Pluma y tinta

- Pinceladas sueltas 52
- Alfabeto a rotulador con punta de pincel 54
- Árabe 56
- Escritura *diwani* 58
- Japonés 60
- Escritura con imágenes 62
- Pluma y pincel 64
- Acuarela 66



Escritura cursiva 68
Alfabeto con cruces 70
Mayúsculas estampadas 72
Alfabeto estampado 74
Imágenes con letras 76
Letras con imágenes 78

Capítulo V 81

Hecho a mano

Letras de *collage* 82

Collage 84

Espiral de letras 86

Pintar platos 88

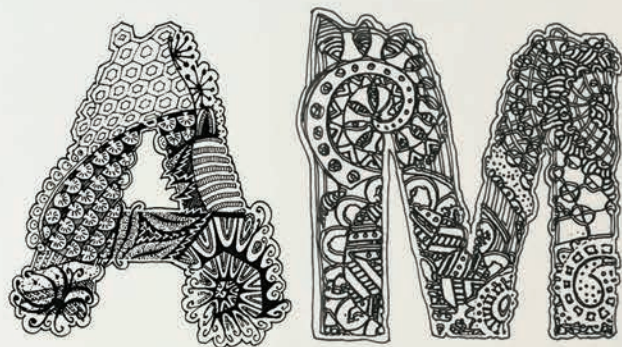
Plantillas de letras 90

Plegar papel 92

Papel plegado 94

Papel cuadriculado 96

Dibujar sombras 98



Capítulo VI 101

Estampación

Estampación en relieve 102

Tallado y estampación 104

Impresión tipográfica 106

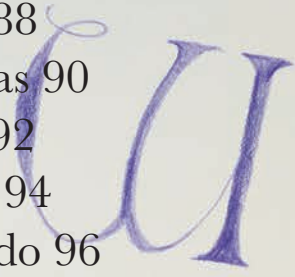
Tipografías 109

Capítulo VII 111

Inspiración

Glosario 126

Índice temático 128



A B C D
E F G H
I J K L
M N Ñ O

A B C
D E F
G H I
J K L
M N O
P Q R
S T U
V W X

A B C D E F G H I J K L M N
O P Q R S T U V W X Y Z
0 1 2 3 4 5 6 7 8 9
% € \$! ? / « » - ,

C D E
F
G
H
I
J
K
L
M
N
O
P
Q
R
S
T
U
V
W
X
Y
Z

Capítulo I

EMPEZANDO

ABCDEF G abcdefg
HIJKLMN hijklmn
OPQRSTU opqrstu
vwxyz vwxyz
0 1 2 3 4 5 6 7 8 9 0
(? ! + - & @ \$ % *)
7

Introducción

La escritura a mano es el arte de dibujar y pintar letras; no es tipografía ni caligrafía. La caligrafía se basa en el trazo y en el arte de escribir letras.

Antes del siglo xv, todos los libros se escribían a mano. Los monjes podían pasar toda la vida trabajando en un solo libro, por lo que los libros eran muy raros y costosos.

La invención de la imprenta por aquellos hombres que fueron pioneros en los tipos móviles y las imprentas, William Caxton (c. 1422-1492), Johannes Gutenberg (c. 1398-1468) y Nicolas Jenson (1404-1480) lo cambió todo. A partir de entonces, los libros impresos se pudieron producir rápidamente y llegar a muchas más personas. Así se difundieron las ideas, aumentaron los niveles de alfabetización y se inventó la «industria editorial».

La mecanización de la composición tipográfica revolucionó el proceso de impresión. Con la llegada de los ordenadores, el proceso de impresión de diseños se revolucionó una vez más. Los diseñadores podían darles a las letras cualquier forma que necesitaran. Por supuesto, esto significaba que cualquier persona con un ordenador podía seleccionar un tipo de letra y un tamaño de fuente. Redescubrir las letras a mano puede crear resultados que son completamente únicos e individuales. Las técnicas artísticas y de creación de letras de este libro se muestran en etapas sencillas, paso a paso, para iniciar un viaje de creatividad alfabética.

Fuentes

Serif:

Times New Roman

A B C D E F

G H I J K L M

N Ñ O P Q R S T

U V W X Y Z

a b c d e f g h i j

k l m n ñ o p q r s

t u v w x y z

Sans-serif:

Helvetica

A B C D E F

G H I J K L M

N Ñ O P Q R S T

U V W X Y Z

a b c d e f g h i j

k l m n ñ o p q r s

t u v w x y z

1 2 3 4 5 6 7 8 9

Anatomía de una fuente

En tipografía, una sans-serif es una letra que no tiene las pequeñas características salientes llamadas «serifs» al final de cada trazo.

El término viene de la palabra francesa *sans* que significa «sin» y la palabra holandesa *schreef* que significa «línea».

Sans-serif



El redescubrimiento de las ruinas clásicas en el siglo XVIII influyó en el estilo del diseño de letras. El uso de *sir* John Soane de letras sans-serif en sus dibujos arquitectónicos influyó en los diseñadores.

Se cree que fue diseñada para pulir letras talladas en piedra, el serif es el pequeño trazo final o floritura.

Serif



Serif

Términos de tipos

1. **Negrita** es un peso de fuente. Las letras son más gruesas y oscuras que el texto estándar. En negrita se destacan las palabras o las letras (fig. A).

2. Las letras en **bastardilla** se inclinan ligeramente hacia la derecha (fig. B).

3. **Chunky** es un término moderno que se refiere a un tipo de letras cortas y gruesas (fig. C).

4. Las letras **cursivas** están escritas en un estilo de escritura caligráfica fluida (fig. D).

5. Los **trazos descendentes** se forman cuando el bolígrafo se mueve de la parte superior a la inferior de una letra. Tradicionalmente, en caligrafía, se aplica más presión al trazo descendente para hacerlo más grueso (fig. E).

6. **Caja alta** es sinónimo de letras mayúsculas. Las mayúsculas se almacenaban en la parte superior de los compartimentos de las cajas de tipos en las imprentas, de ahí su nombre (fig. F).

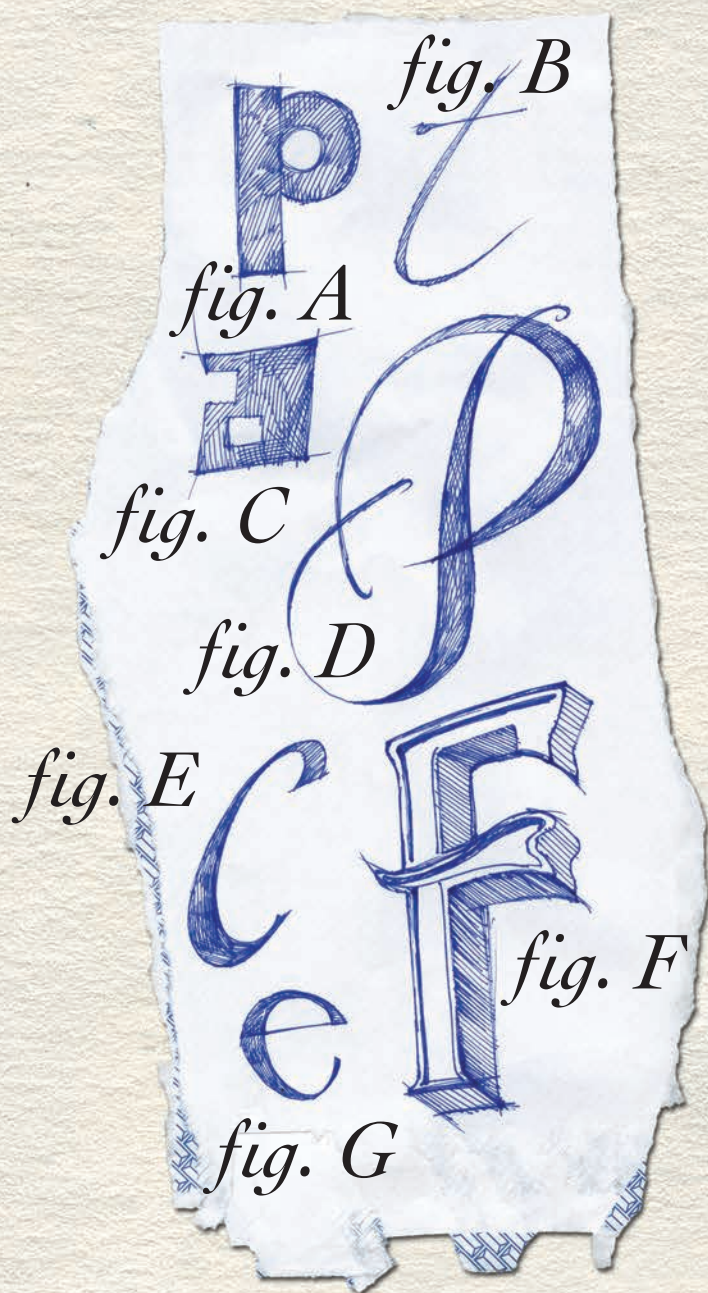
7. **Caja baja** se refiere a las letras minúsculas de un tipo de letra, que se almacenaban en la parte inferior de los compartimentos de las cajas de tipos en las imprentas (fig. G).

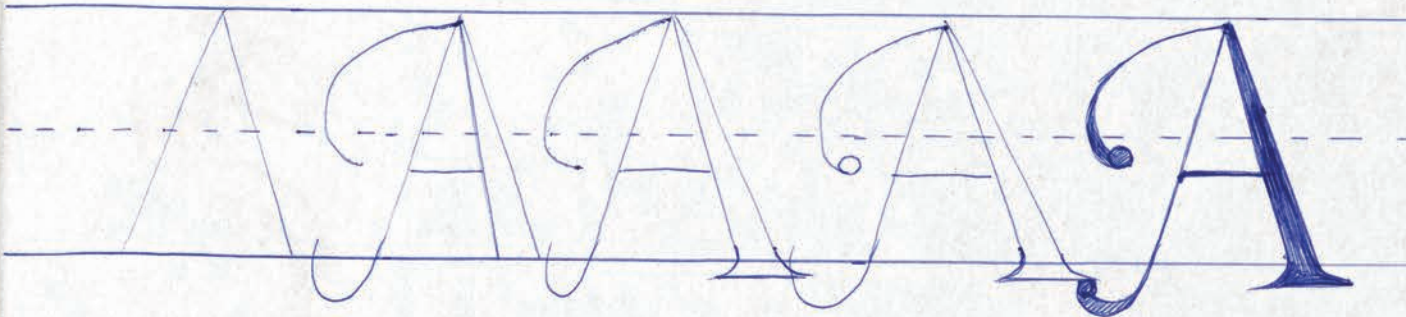
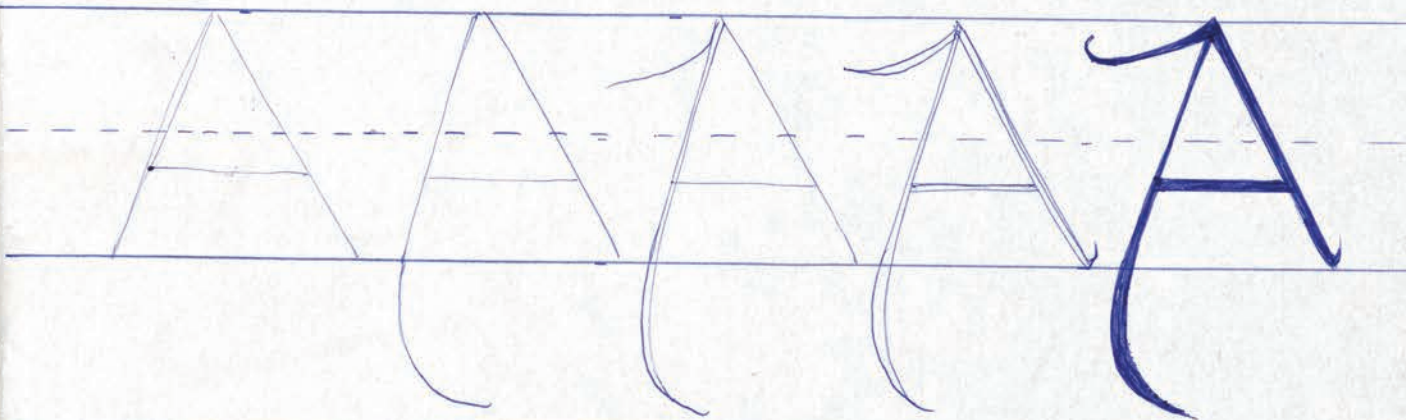
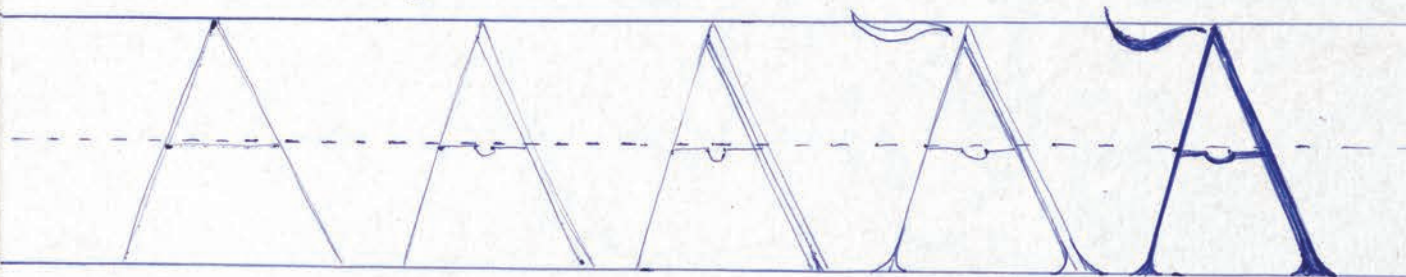
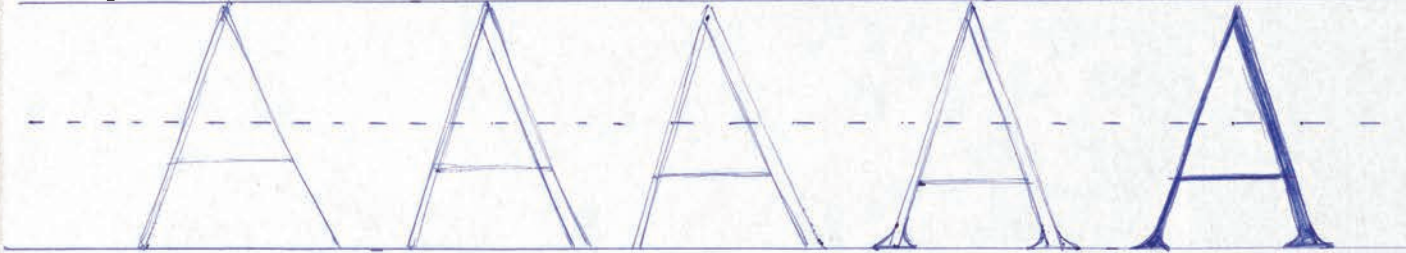
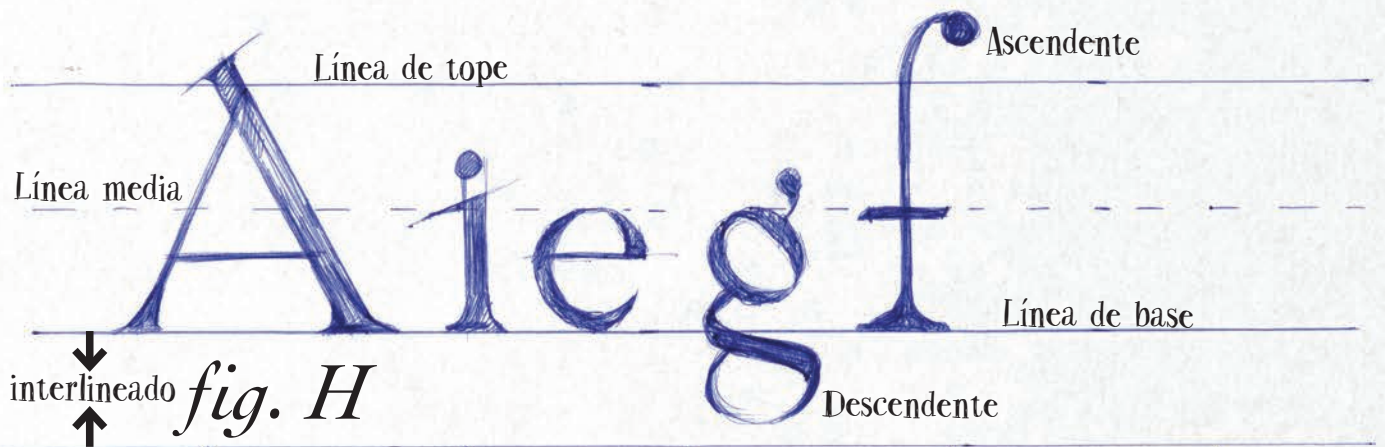
8. El **interlineado** es la cantidad de espacio entre cada línea de texto. Por lo general, se mide a partir de la base de la palabra que se encuentra debajo (fig. H).

Entender las formas de las letras

E

ntender las formas de las letras sólo es realmente necesario cuando se dibujan a mano letras que se basan en tipos de letras tradicionales.





Materiales

A.

A. **Bolígrafos de cartucho de tinta** con las puntas oblicuas, disponibles en medidas fina, media y ancha.

B. **Bolígrafos con punta de fibra a base de agua.** Para usar en muchas superficies.

C. **Sacapuntas manual** para todos los lápices. Como alternativa, utiliza un bloque de papel de lija o un cuchillo de artesanía bien afilado.

D. Los **lápices de colores** están disponibles en una amplia gama de colores. Las versiones solubles en agua también se pueden utilizar para crear un efecto de pintura de acuarela.

E. Las **plantillas curvas**, hechas de metal, madera o plástico, vienen en diversas formas. Se utilizan para conectar formas curvas.

F. Los **lápices** vienen en muchos grados diferentes. HB o 2B son lápices de dibujo estándar. Elige lápices que se adapten a tu estilo y preferencia.

G. La **regla flexible** es un dispositivo ajustable para crear curvas de cualquier tamaño.

H. Los **pinceles** para pintar están disponibles en muchas formas y tamaños y son adecuados para una amplia gama de soportes. Están hechos de fibras sintéticas o de pelo natural, como en los pinceles de ardilla o de marta.

I. Las **bandejas de acuarela** de bloques sólidos son más fáciles de manejar, porque están dispuestos en una caja de pintura. Sin embargo, muchos pintores prefieren trabajar con tubos. También se encuentran disponibles ahora lápices o rotuladores de acuarela.

J. Los **rotuladores** pueden estar diseñados ergonómicamente para facilitar su uso. Algunas tintas son a base de agua; consulta la etiqueta del fabricante.

K. Las **plantillas** son patrones o piezas que se superponen al papel que se utilizan para dibujar letras, formas o diseños.

L. El **líquido enmascarador** se puede utilizar con acuarelas o tintas. El líquido enmascarador te permite pintar libremente sobre áreas enmascaradas, en lugar de tener que pintar alrededor de cada forma.

M. Las **pinturas de cera** también pueden ser solubles en agua.

Otros materiales: Goma de borrar, tijeras, cinta adhesiva, tinta, tablero de dibujo, papel de calco, papel cuadriculado.

B.

C.

D.

E.

F.



J.



G.

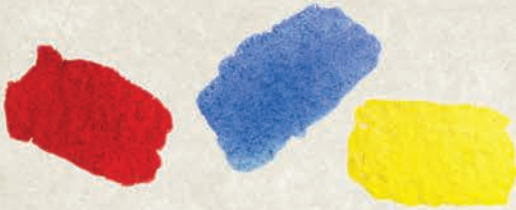


L.

M.

Mezclar colores

Colores primarios



Rojo Azul Amarillo

Rojo, azul y amarillo son los tres colores clave que no pueden ser obtenidos por la mezcla de ningún otro color. Se llaman colores primarios. Todos los demás colores se derivan de ellos.

Colores secundarios



Morado Verde Naranja

Al mezclar dos colores primarios, creas un color secundario. Morado, verde y naranja son todos colores secundarios.

Rojo + Amarillo = Naranja
Rojo + Azul = Morado
Azul + Amarillo = Verde

Colores terciarios



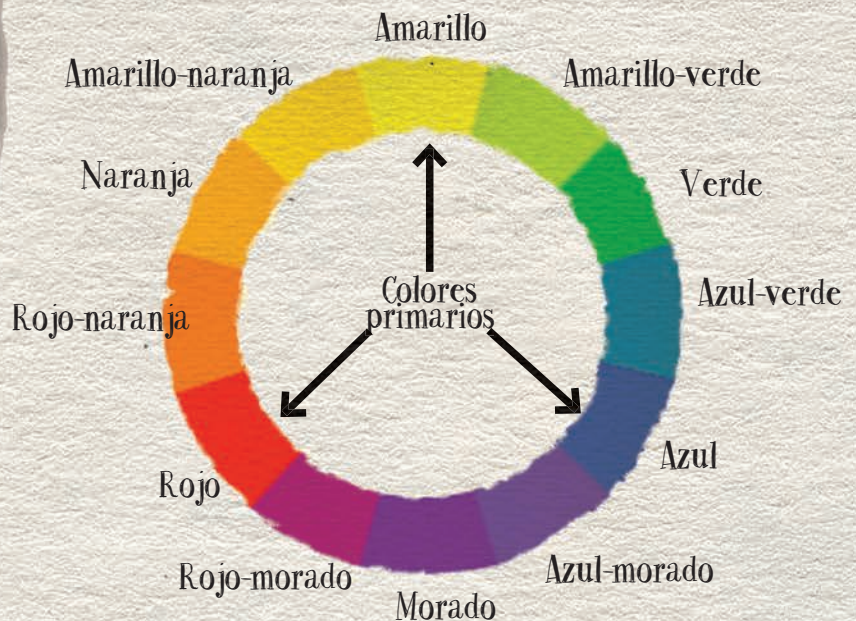
Rojo-Naranja Azul-Verde

Al mezclar un color primario con uno secundario creas un color terciario. Rojo-naranja, amarillo-naranja, amarillo-verde, azul-verde, azul-morado y rojo-morado son todos colores terciarios.

Color

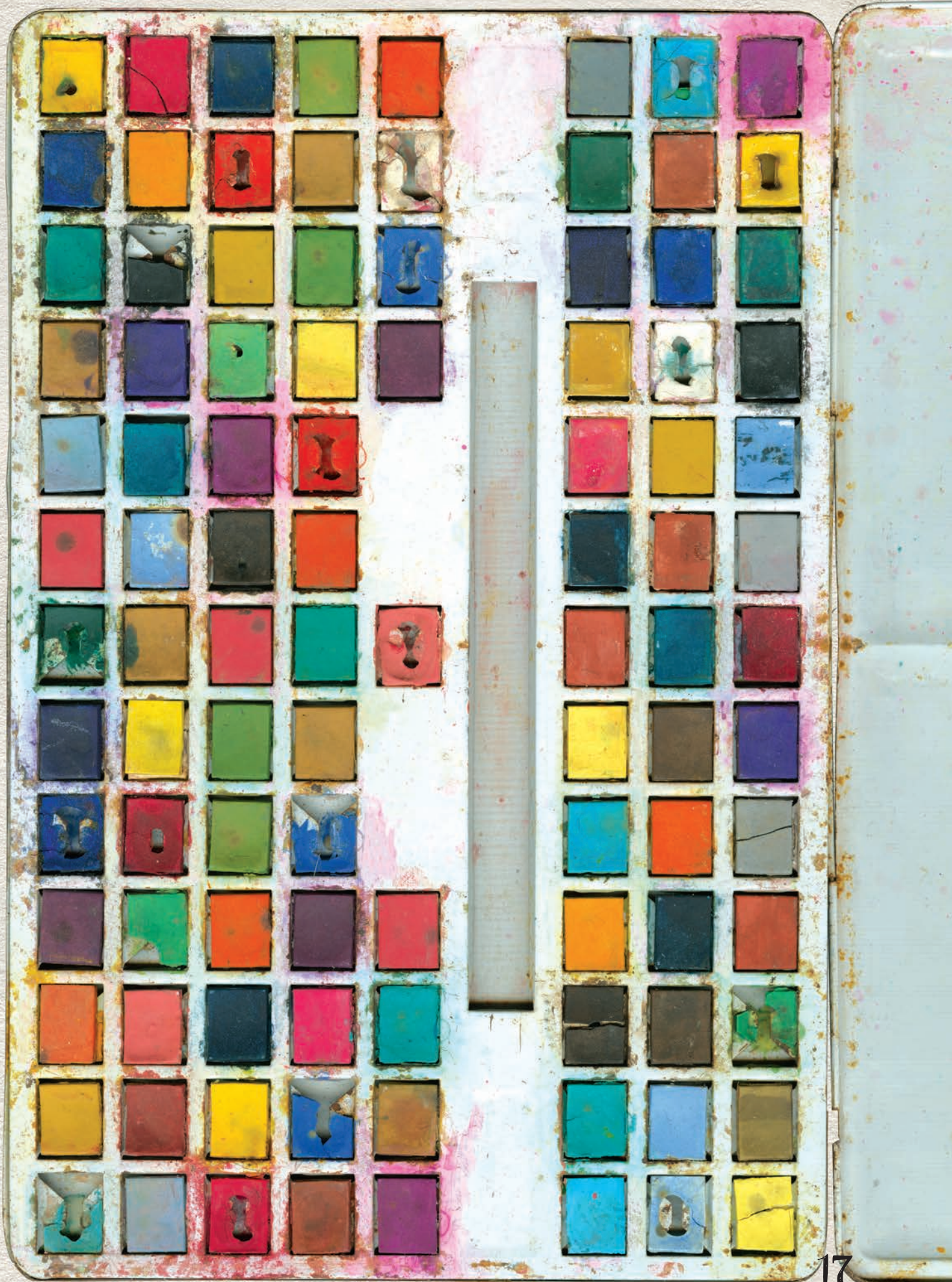
La rueda de colores es un diagrama circular que muestra la relación entre los colores primarios, secundarios y terciarios.

Todos los colores tienen una temperatura: algunos colores son cálidos y otros son fríos. La rueda de colores es un dispositivo útil para comprender el color y la mezcla de colores.



Colores complementarios

El rojo y el verde son colores complementarios, igual que el naranja y el azul. Se encuentran uno frente al otro en la rueda de colores (arriba). Colocados uno al lado del otro, crean esquemas de colores vibrantes y chocantes.



Papel de acuarela

El papel para acuarela viene en tres superficies diferentes:

- Rugoso
- Prensado en caliente (PC)
- Prensado en frío (PF)

Papel rugoso

El papel de acuarela rugoso tiene la superficie más texturizada. Cuando se aplica una pincelada a este papel, la pintura se acumula al azar en la textura corrugada. Esto crea un efecto granulado y moteado.

Papel prensado en caliente (PC)

El papel de acuarela prensado en caliente tiene una superficie muy lisa y sin texturas. Esta superficie lisa se logra presionando el papel con cilindros calientes. Este tipo de papel es bueno para los detalles finos. No absorbe agua tan rápido como el papel prensado en frío, por lo que permite más tiempo para trabajar la pintura. Es ideal para tamaños grandes.

Papel prensado en frío (PF)

El papel de acuarela prensado en frío tiene una textura ligera que retiene bien el pigmento. Este papel es una buena opción para la mayoría de los pintores. Proporciona suficiente textura y es más fácil de utilizar que los papeles rugosos.

Historia del papel

A

ntes de que se inventara el papel, se utilizaban diferentes tipos de materiales para escribir.

Los sumerios usaban tablillas de arcilla para escribir haciendo marcas en la arcilla blanda. Las tablillas de arcilla eran fáciles de hacer y cabían en la palma de la mano, pero eran pesadas de transportar.

Los antiguos egipcios escribían en piedra, madera y papiro. La pulpa de la planta del papiro se trituraba primero y se formaban tiras. Luego se tejían para formar un lienzo que se dejaba secar al sol.

La invención del papel se informó por primera vez al emperador chino en el año 105 d. C. Este papel se hacía empapando trapos u hojas de morera en agua.

Luego se exprimía el agua y se dejaba secar el papel sobre marcos de bambú.

Los chinos mantuvieron en secreto su proceso de fabricación hasta el 751 d. C., cuando algunos de sus fabricantes de papel fueron capturados por los soldados de un ejército árabe. En la Edad Media, los monjes escribían en pergamino fabricado con pieles de animales.